

**La tua guida
indispensabile**

**FREE
PULL-OUT!**

LA FORZA DEL HDR

Padroneggia l'arte di creare immagini ad ampia gamma dinamica,
dal catturare esposizioni multiple alla loro fusione



LA POTENZA DELL'HDR

Cattura gli scatti



Il primo passo per la creazione di un'immagine HDR è catturare l'intera gamma tonale di una scena

In questo articolo



Attrezzatura necessaria

Treppiedi • Scatto a distanza
• Photoshop CS4 o successivo
o Photoshop CC

Durata

Un'ora

Cosa imparerai

- ✓ Come catturare l'intera gamma tonale di una scena
- ✓ Come ottimizzare uno scatto RAW con Adobe Camera Raw
- ✓ Come creare un'immagine HDR con Merge to HDR Pro

Le immagini HDR sono l'unione di due o più riprese di una scena scattate con diverse esposizioni, al fine di catturare dai dettagli più brillanti alle ombre più scure. La chiave per la ripresa di immagini HDR di successo è la stabilità della reflex. La funzione di allineamento in Photoshop, e di altri software HDR, fa un buon lavoro con una serie di tre immagini che presenta una gamma dinamica normale, ma non funziona altrettanto bene se si dispone di una gamma d'esposizione più grande. Se vuoi le più nitide, più chiare immagini HDR possibili, devi disattivare l'opzione di allineamento in Photoshop e se hai

intenzione di farlo, allora, devi assicurarti che la reflex sia saldamente bloccata durante tutta la ripresa, in modo che tutte le esposizioni possano essere allineate con precisione. Posiziona la reflex su un treppiedi e imposta la messa a fuoco Manuale. Assicurati che stai scattando in RAW, seleziona la modalità di scatto Manuale e imposta il diaframma in base alla Profondità di Campo desiderata, o f/8-f/11 per sfruttare al massimo l'obiettivo. Ora è possibile catturare una serie d'esposizioni variando solo la velocità dell'otturatore. Usa uno scatto a distanza per evitare di causare vibrazioni.

CONTROLLO A DISTANZA

Per impostare lo scatto abbiamo usato un dispositivo CamRanger che trasmette l'immagine del Live View della fotocamera su un iPad. Il vantaggio di usare il CamRanger è che girerà in automatico l'intera sequenza HDR.

Assicurati che la fotocamera sia stabile durante le riprese, in modo che tutte le esposizioni possano essere allineate

Come determinare il range d'esposizione

Più informazioni sulla luminosità catturerai, più facile sarà ottenere una bella immagine HDR; questo è particolarmente vero se si vuole un'immagine dall'aspetto più naturale. Diverse scene e soggetti avranno una gamma di luminosità diversa che richiederà un certo numero di stop per essere acquisite, e il modo migliore per ottenerle è usare l'istogramma. Per cominciare, inizia dove l'esposimetro della reflex suggerisce la corretta esposizione, e muoviti sopra e sotto questo punto fino a quando almeno metà dell'istogramma non è vuoto. Per la nostra immagine abbiamo usato spostamenti di due stop, ma con uno stop puoi migliorare la qualità, a seconda della scena. Scatta file RAW con gli ISO più bassi possibile.



Quattro stop sotto

La maggior parte della scena è nera, con solo il piccolo disco del sole bruciato. Di solito, nulla deve essere brillante nell'immagine più scura.



Due stop sotto

Questo scatto è due stop sotto l'esposizione raccomandata ma abbiamo ancora delle luci e una vasta area intorno al sole senza dettagli.



POSIZIONA LA FOTOCAMERA

Durante la ripresa di esposizioni multiple che verranno unite in un'unica immagine HDR, è fondamentale che né la macchina fotografica, né il soggetto, si muovano durante o tra le riprese, quindi avrai bisogno di scegliere un soggetto statico e di un treppiedi. Imposta la fotocamera in modalità blocco dello specchio, collega un scatto a distanza o, se non ne hai uno, utilizza l'autoscatto.



PASSA ALLA MODALITÀ Av

Per registrare l'intera gamma tonale della scena avrai bisogno di più immagini scattate con esposizioni diverse. Per fare questo senza alterare la Profondità di Campo tra gli scatti, imposta la fotocamera in modalità Priorità di diaframma; è possibile quindi apportare modifiche incrementali alla velocità dell'otturatore per acquisire esposizioni più o meno lunghe.

BRACKETING AUTOMATICO

Tutte le recenti Canon reflex digitali hanno una funzione di bracketing automatico, che rende facile creare la tua serie di esposizioni. A seconda della scena, avrai bisogno tra i cinque e i nove scatti con uno o due stop di differenza tra ogni esposizione.

USA FUOCO MANULE E BLOCCO DELLO SPECCHIO

Metti a fuoco il soggetto, quindi imposta l'obiettivo su messa a fuoco Manuale. Quindi, abilita il blocco dello specchio per ridurre al minimo le vibrazioni della fotocamera; lo specchio che si trova davanti al sensore si solleva per consentire alla luce di passare, e questo movimento può provocare vibrazioni della fotocamera che si traducono in scatti sfocati. Per le lunghe esposizioni è meglio bloccare lo specchio prima di iniziare.



Esposizione bilanciata

Impostando la modalità semi-automatica o automatica avresti ottenuto questa immagine "corretta" cioè con un'esposizione bilanciata.



Due stop sopra

Vedrai l'avvertenza di sovraesposizione lampeggiare in gran parte l'immagine sull'LCD, ma ci sono ancora molte aree scure e dei neri.



Quattro stop sopra

Qui non ci sono dettagli nelle ombre sul lato sinistro dell'istogramma, mentre la maggior parte delle luci sono bruciate.

LA POTENZA DELL'HDR

Unisci con HDR Pro

Usa il comando Unisci con HDR Pro di Photoshop per fondere i tuoi scatti e creare un'HDR ricca di dettagli

Le immagini RAW scattate con fotocamere Canon contengono pixel con 14bit di informazioni di luminosità per ogni canale di colore rosso, verde e blu. Un file HDR, invece, detiene un'enorme 32bit di informazioni di luminosità per ogni canale, ma il monitor del computer non è in

grado di visualizzare una gamma così ampia, così l'immagine vera HDR, sarà molto povera nella sua forma naturale. Per visualizzare e stampare un'immagine HDR abbiamo bisogno di riportarla a 16 bit: questo processo si chiama 'tone-mapping' e comporta lo scarto di alcune delle informazioni di luminosità e la redistribuzione del resto. Possiamo ancora chiamare il risultato un'immagine HDR, ma tecnicamente quando si torna a 16 bit è di nuovo un'immagine a bassa gamma dinamica. È possibile controllare il processo di tone-mapping per ottenere l'aspetto desiderato.



Se vuoi lavorare sull'immagine che abbiamo utilizzato noi per il tutorial basta che la scarichi all'indirizzo <http://bit.ly/RyDJTt>

PREDEFINITO

È possibile applicare una serie di effetti predefiniti, sebbene la maggior parte di questi siano un po' sopra le righe.

RIMUOVI GLI EFFETTI FANTASMA

Spunta questa opzione per appianare eventuali movimenti del soggetto tra le immagini.

METODO

Imposta a 16 bit per il tone-mapping dell'immagine, o 32 bit per esportarla in altri programmi di tone-mapping.

ADATTAMENTO LOCALE

Questo è l'unico metodo pratico di tone-mapping, in quanto consente di controllare il processo.

MINIATURE

Le immagini spuntate saranno utilizzate per creare l'immagine HDR. Deselezionare una delle esposizioni estreme a volte può produrre un risultato migliore.

PASSO PASSO

Crea un'immagine HDR con Photoshop



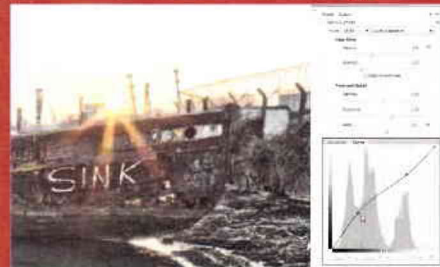
Processa i file Raw

1 Lancia Bridge, seleziona i 5 file DNG, clicca col tasto destro su uno e seleziona Apri in Camera Raw. Clicca Seleziona tutto, imposta Temperatura a 6500 e Tinta a 0. Poi pannello Dettagli e imposta Fattore a 0. Vai al pannello Correzione Lente, poi Colori, spunta Rimuovi aberrazioni cromatiche.



Carica le immagini

2 Assicurati che siano selezionati, al piede della finestra, sRGB e 16 bit e clicca Fatto. Avvia Photoshop e vai su File > Automatizza > Unisci come HDR Pro. Clicca Sfoglia, trova e seleziona i cinque DNG, quindi clicca Apri. Disattiva Tenta di Allineare automaticamente le immagini sorgente. Clicca Ok.



Unisci come HDR Pro

3 Seleziona il metodo 16 bit e Adattamento Locale. Imposta Raggio a 170, Intensità a 1 e spunta Uniformità Bordo. Imposta Esposizione a 1,15 e Dettagli a 122. Nel pannello Avanzate: Ombra a 50, Luce a -30 e Saturazione a -15. Nel pannello Curve crea un punto a circa 72/72, e un'altro a 25/35.

RAGGIO

Questo controlla la larghezza degli 'aloni' lungo i bordi ad alto contrasto. Aloni forti sono caratteristici degli HDR più "aggressivi".

INTENSITÀ

Questo controlla quanto sarà estremo l'effetto HDR, regolando il contrasto tra gli aloni e toni adiacenti.

UNIFORMITÀ BORDO

Attiva questa opzione per facilitare la transizione della luminosità di tutti i bordi, migliorando i dettagli.

GAMMA

Pensa a questo come un controllo di larghezza di gamma dinamica. Valori elevati di gamma riducono il contrasto.

ESPOSIZIONE

Usa questa funzione per impostare la luminosità dei mezzitoni dell'immagine. Ottimizza di nuovo alla fine delle regolazioni.

DETTAGLI

Il "controllo grunge" migliora il contrasto tra le regioni di luminosità locali.

OMBRA

Usa questo comando per aprire e illuminare i toni più scuri dell'immagine.

LUCE

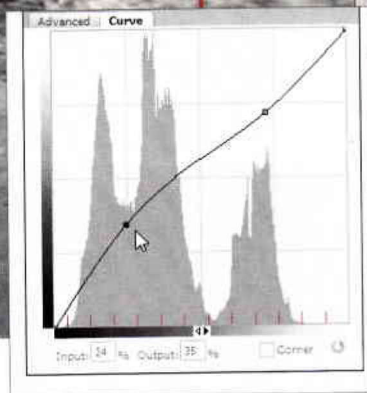
Usa questo per evitare che i bianchi più brillanti dell'immagine siano bruciati.

VIVIDEZZA

Questo cursore può essere utilizzato per aumentare o ridurre i colori che non sono completamente saturi.

SATURAZIONE

Questo può essere usato per abbassare il colore in modo da ottenere il look desaturato che è così popolare nelle immagini HDR.



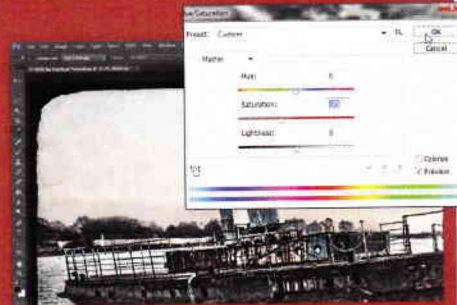
Aumenta il contrasto

4 Vai su Immagine > Regolazione > Livelli. Apri il menu Canali, seleziona Rosso e imposta Ombre a 40, imposta Verde con Ombre a 35, quindi seleziona Blu con Ombre a 32. Clicca OK. Visualizza l'immagine al 100%, e usa il Pennello Correttivo al volo per eliminare lo sporco del sensore.



Migliora i dettagli

5 Vai su Livello > Duplica Livello e cambia il Metodo di Fusione a Sovrapponi. Vai su Filtro > Altro > Accentua Passaggio, imposta Raggio a 10 e poi OK. Riduci l'Opacità a 75%, quindi vai su Livello > Layer > Unico Livello. Vai su Filtro > Disturbo > Aggiungi Disturbo, imposta Fattore a 7 e scegli Gaussiana. Poi OK.



Aggiungi un fotogramma

6 Apri Texture.jpg e vai su Immagine > Metodo > 16 bit/Canale. Premi Ctrl+A, poi Ctrl+C. Selez. l'immagine HDR, premi Ctrl+V che incolla l'immagine in un nuovo livello, poi Metodo di Fusione su Moltiplica. Vai su Livello > Unico Livello, poi Immagine > Regolazione > Tonalità/Saturazione e metti Saturaz. a 25. ▶

LA POTENZA DELL'HDR

HDR da un RAW

Se vuoi lavorare sull'immagine che abbiamo utilizzato noi per il tutorial basta che la scarichi all'indirizzo <http://bit.ly/1hEUNnH>

Se desideri un HDR con soggetti in movimento, prova l'elaborazione di una singola esposizione RAW tre volte

Può essere difficile catturare una serie di immagini di un soggetto in movimento, chiedere a qualcuno di rimanere perfettamente immobile per esposizioni multiple non dà la certezza di un'immagine nitida. Photoshop ha un'opzione chiamata "Rimuovi fantasmi" che funziona molto bene per i paesaggi in cui le nuvole si muovono nel cielo, o se una macchina attraversa la scena. Ciò di cui abbiamo bisogno è un modo per ottenere l'aspetto HDR aprendo le ombre per rivelare dettagli aggiuntivi in una scena ad ampio contrasto.

L'immagine deve ancora essere acquisita in modo corretto, in modo da scattare un'immagine RAW e non sovraesporla; eventuali riflessi che vengano bruciati in partenza non potranno essere recuperati. Usa il valore ISO più basso, visto che la tecnica di lavorazione multipla che useremo evidenzierà qualsiasi rumore nella ripresa. Processa l'immagine con Adobe Camera Raw tre volte, impostando l'esposizione a -2 stop, 0 e +2 stop, poi tratta le tre immagini come un insieme HDR.



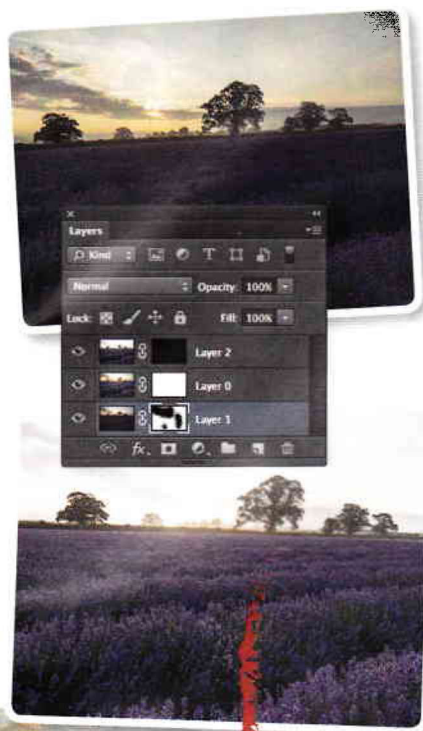
Unisci due scatti

Se vuoi lavorare sull'immagine che abbiamo utilizzato noi per il tutorial basta che la scarichi all'indirizzo <http://bit.ly/1j7p3Ni>

Ottieni una maggiore gamma dinamica scattando una scena due volte e unendo le esposizioni

Una delle possibilità per domare i cieli luminosi nei paesaggi è quella di scattare con un filtro graduato a densità neutra, ma questo funziona molto bene solo con orizzonti dritti. Inoltre, se si scatta verso il sole il filtro può spesso presentare del "flare". L'opzione di Photoshop è quella di scattare due o più immagini, con il bracketing delle esposizioni.

È quindi possibile scegliere la migliore esposizione per ogni area dell'immagine, ottimizzare le immagini in ACR (mantenendo impostazioni come il Bilanciamento del bianco), impilare le immagini come livelli in un unico documento e fonderle con una maschera di livello. Questo esempio utilizza una normale esposizione per la lavanda, e -2 stop per il cielo. ▶



LA POTENZA DELL'HDR

Terze parti HDR



Se sei stato preso dalla mania dell'HDR, ti consigliamo di provare alcuni programmi HDR specialistici

La funzione Unisci come HDR Pro in Photoshop è efficace, ma piuttosto basica, e nelle versioni precedenti di CS non c'è, mentre Elements ha solo il comando Photomerge Exposure, che può fondere insieme immagini, ma non offre alcune opzioni per controllare l'effetto. Se vuoi fare sul serio con l'HDR

avrà bisogno di un programma dedicato. Ce ne sono diversi eccellenti sul mercato, tutti in grado di produrre una vasta gamma di effetti. La maggior parte sono disponibili in versione demo, quindi vale la pena provarne un paio per vederne le prestazioni. Qui di seguito diamo uno sguardo a Photomatix Pro.

Photomatix Pro Price: 84,70 € iva inclusa Web: www.hdrsoft.com

App standalone

Photomatix offre una serie di strumenti e funzioni facili da usare che consentono di creare una vasta gamma di effetti HDR. Se ti piace il look di Photomatix ti suggeriamo di comprare Photomatix Pro, l'applicazione standalone completa di tutte le funzionalità; le versioni Essentials e i plug-in sono limitati rispetto la versione Pro.

Vecchie versioni?

Se possiedi Elements o una versione vecchia di Photoshop CS che non fa HDR, o se si utilizza un programma come Canon DPP per l'elaborazione, allora Photomatix Pro è un'ottima scelta. Puoi salvare i tuoi set di esposizione ottimizzati come TIFF e importarli in Photomatix Pro per il tone-mapping, prima di portare di nuovo tutto al tuo editor.

Immagini Raw

La maggior parte dei programmi HDR possono importare file RAW, ma le possibilità di regolazione sono limitate ed i risultati possono essere poco brillanti, quindi è molto meglio usare Camera Raw o Canon DPP per elaborarli. Fai attenzione a regolare il Bilanciamento del bianco, ridurre il rumore e usare la correzione lenti prima di esportare i TIFF per il tone-mapping.

Versione di prova

HDRsoft offre una versione di prova illimitata di Photomatix Pro. Non ha scadenza, ma applica un watermark alle tue immagini dopo il tone-mapping; se si acquista la versione completa, verranno rimosse le filigrane su tutti gli HDR che hai creato. Il sito web HDRsoft comprende gallerie di immagini, tutorial e suggerimenti sulla ripresa e la creazione di immagini HDR. ■

